

Cintoríny citlivejšie k prírode

Podmienkou pre tento výučbový program je priateľská klíma v triede a atmosféra dôvery medzi učiteľom/kou a žiakmi. Zároveň je dôležité, aby téma bola pre učiteľa/ku komfortná, keďže sú dôležité jeho/jej postoje a prelínanie s hodnotovou výchovou.



MIESTO: cintorín (ľubovoľný, ideálne v obci či meste, kde sa nachádza škola)

CIELOVÁ SKUPINA: 2. stupeň základnej školy, stredná škola

PREDMET/PRIEREZOVÁ TÉMA: Environmentálna výchova, Ochrana životného prostredia, Ekológia, Biológia, Etika, Náboženstvo

ROČNÉ OBDOBIE: celý rok, odporúčame september – október (jeseň pred obdobím Dušičiek)



CIEĽ AKTIVITY:

- zistiť viac o ekologickej stope bežných cintorínov a dekorácií, ktoré tam nosíme;
- diskutovať, ako sa dá k cintorínom pristupovať s úctou k prírode aj k pozostalým;
- oboznámiť žiakov s prírodou blízkyimi alternatívami dekorácií.

DOBA TRVANIA: 2 vyučovacie hodiny a čas na presuny na cintorín a z neho

POMÔCKY: lano/švihadlo

Žiaci budú robiť v skupinkách po 4, počet pomôcok tomu prispôbíme.

Do každej skupiny potrebujeme podložku s klipom, vytlačený metodický list [Príloha 1](#), písacie potreby



POPIS AKTIVITY:

1) Ošetrovanie atmosféry a vytvorenie bezpečného prostredia

Téma cintorínov nemusí byť pre všetkých komfortná, najmä ak v poslednej dobe niekto zo žiakov zažil úmrtie blízkeho človeka, návštevu cintorína má spojenú s pohrebom alebo má niekoho blízkeho vážne chorého. Odporúčame preto:

- V TRIEDE:** zistiť nastavenie žiakov v súvislosti s návštevou cintorína s časovým predstihom, pár dní vopred. O tom, či je pre nich návšteva cintorína komfortná, sa môžeme s nimi porozprávať v skupine, alebo individuálne, prípadne formou krátkého písomného dotazníka [Príloha 2](#). Pokiaľ z niektorých odpovedí vyplynie, že žiak/ci sa cítia v téme nepríjemne, odporúčame sa s nimi porozprávať, prípadne im dať možnosť exkurziu vynechať. Odporúčame pokúsiť sa žiakov na exkurziu pozitívne motivovať a nerobiť z nej tabu tému alebo problém. Je dôležité, aby bol na ňu pripravený najmä učiteľ/ka.



- b) **NA CINTORÍNE:** Na úvod exkurzie tiež odporúčame ošetriť túto tému v súvislosti s momentálne rôznym prežívaním žiakov. Môžeme povedať napríklad:

„Dnes sa budeme rozprávať hlavne o tom, ako cintorín pôsobí na životné prostredie. Budeme skúmať, koľko prírody sa tu nachádza a aké dekorácie sem ľudia nosia, pričom nič nebudeme znevažovať. Ak sa bude niekto v akejkoľvek fáze programu cítiť pre niečo nepríjemne, tak mi to môže povedať, prípadne sa nemusí zapájať do diskusie a môže iba počúvať.

2) Mapovanie postojov / 15 minút

DÔLEŽITÉ

Kým sa začneme rozprávať priamo o cintoríne, je dobré predtým zistiť, aký postoj majú žiaci k tejto téme.

Odporúčame tiež zistiť na správe cintorína, či nebude v deň plánovanej exkurzie prebiehať na cintoríne pohreb alebo **hlučná údržba plochy a zariadení sa tak, aby ste sa navzájom nerušili.**

Dôležitý je aj výber miesta na cintoríne, kde budú aktivity prebiehať, v súvislosti s tým, kde je kto pochovaný (vyhnúť sa miestu, kde je príliš mladý človek, dieťa v ich veku).

Môžeme začať ešte pred bránou cintorína alebo vnútri. Dôležité je, aby sme mali dostatok miesta.

Na zem **natiahneme švihadlo**, ktoré bude slúžiť ako os oddeľujúca rôzne postoje žiakov.

Žiakom dáme inštrukcie, že po prečítaní vety učiteľom sa postavia buď na jednu, alebo na druhú stranu švihadla – podľa toho, či s vyjadrením súhlasia, alebo nesúhlasia. Ak v odpovedi nemajú jasno, postavia sa bližšie k stredu.

- *Cintoríny navštevujem rád/rada, či už cez Dušičky, alebo inokedy.*
- *Páči sa mi, ako tento cintorín vyzerá.*
- *Myslím si, že na cintorínoch vzniká veľké množstvo odpadu.*
- *Myslím si, že sa s tým dá niečo robiť a odpadu na cintoríne môže byť menej.*

Pri každej vete/vyjadrení necháme žiakom chvíľu na premyslenie a zaujatie pozície:

- na jednej strane od švihadla – ak **súhlasia**
- na druhej strane od švihadla – ak **nesúhlasia**
- v strede, prípadne bližšie k nejakej strane – ak **nemajú jasný názor.**

Po každom vyjadrení sa môžeme spýtať niekoho z každej strany, prečo sa postavil tam, kde je, a či nám chce k tomu povedať viac. Zaujímavé je tiež zmapovať postoje žiakov, ktorí stoja v strede a nemajú vyhraný názor.

- *Prečo radi/neradi navštevujú cintoríny?*
- *Čo sa im na cintoríne páči/nepáči?*
- *Aký odpad tu podľa nich vzniká a čo s tým podľa nich môžeme robiť?*

Prvú aktivitu ukončíme poďakovaním žiakom za ich odvahu, prejavené názory a postoje, ktoré budeme ďalej rozvíjať v nasledujúcej aktivite.

Na záver žiaci určite uvítajú, ak im aj samotný učiteľ/ka povie, ako to má on/ona s návštevou cintorínov, kedy na ne chodí a ako sa na nich zvykne cítiť. Je však dôležité nepodsúvať žiakom názory a presvedčenia, aby ostali otvorení diskusii.

3) Rekordéri medzi ozdobami / 20 minút

V tejto aktivite sa zameriame na analýzu ozdôb na hrobách, na použité materiály a ich ekologickú stopu. Budeme tiež hľadať súvis medzi ich vplyvom na životné prostredie a estetiku.

Žiačky a žiakov rozdelíme **do skupiniek**, v každej max. 4 ľudia. Ponecháme na učiteľovi a na jeho znalosti triedy, či žiakov rozdelí on, alebo to nechá na nich.



TIP:

Vyberte pre túto aktivitu časť cintorína, kde sú najmä nové hroby, na ktorých sa hromadí viac dekorácií.

Do každej skupiny dáme 1 podložku s klipom, na ktorej je prilepený jeden metodický list [Príloha 1](#). Skupinám určíme malý transekt na cintoríne, v ktorom sa môžu pohybovať a hľadať rekordérov medzi dekoráciami. Odporúčame vybrať jeden, max. 2 rady hrobových miest v novšej časti cintorína, kde spravidla bývajú hroby viac navštevované a dekorované.

Ide o to, aby za určený čas (napr. 5 minút) ako skupina našli 1 ozdobu/dekoráciu hrobu, ktorá:

- sa im páči najmenej
- sa im páči najviac
- je podľa nich najmenej šetrná k prírode – najmenej „eko“
- je podľa nich najšetrnejšia k prírode – najviac „eko“

Žiakom vysvetlíme, aby túto dekoráciu z hrobu nebrali. Môžu si ju odfotiť alebo ju ostatným následne ukázať na mieste, kde sa nachádza. V tejto fáze učiteľ nekomentuje, nechá pozorovať a diskutovať žiakov, neradí, nenavrhuje.

V skupine sa môžu žiaci na dekorácii zhodnúť, ale môžu mať aj odlišné názory (odkomunikujeme pri zadávaní inštrukcií).

Následne sa všetci stretne v kruhu na dohodnutom mieste a zazdieľame si výsledky. Každá skupina si zvolí svojho hovorcu, ktorý prezentuje, na čom sa spoločne zhodli, prípadne v čom sa nezhodli.

Zisťujeme výsledky tak, že si v každej kategórii spravíme kolečko s odpoveďami (najskôr sa venujeme estetike, potom vplyvu na životné prostredie). Pokiaľ je to možné, „rekordérov“, ktorých žiaci spomedzi ozdôb vybrali, môžu ostatným aj ukázať vo vymedzenom priestore. Žiakom v skupinách tiež dáme priestor, aby nám povedali, či sa dokázali dohodnúť na výbere „rekordéra“ v jednotlivých kategóriách, alebo by niekto z nich vybral inú dekoráciu, ak áno, akú a prečo.

Popri odpovediach sa môžeme žiakov opýtať na to, **čo presne** sa im zdá na ozdobách (ne)šetrné k životnému prostrediu, alebo **prečo** sa im tá ktorá ozdoba páči či nepáči.

POZOR: pri estetickom kritériu neexistujú správne či nesprávne odpovede, to je pomerne subjektívne.

Príklady niektorých dekorácií, ktoré môžu žiaci nájsť, nájdete v [Prílohe 3](#) (slúži len pre učiteľa).

Diskusiu môžeme doplniť otázkami:

- Ktorých dekorácií bolo na hroboch najviac a ktorých najmenej? Prečo je to podľa vás tak?
- Ako sa podľa vás tieto dekorácie dajú zhodnotiť/triediť? Do akého kontajnera na odpad by ste ich vyhodili?
- Myslíte si, že ekologická a estetická stránka spolu súvisia? Boli tieto ozdoby, ktoré ste zvolili za ekologické, zároveň pekné, a naopak?
- Vedeli by ste navrhnúť aj iné dekorácie, ktoré sú šetrné k životnému prostrediu?
- Vidíte nejaký problém aj v podobe hrobov? Ako vyzerá väčšina hrobov na cintoríne a odkiaľ pochádza materiál na ich výrobu?
- Ako inak by mohli tieto hroby vyzeráť, aby boli šetrnejšie k prírode?

4) Analýza kontajnerov / 10 minút

Skvelým pokračovaním predchádzajúcej aktivity je analýza kontajnerov, vďaka čomu zistíme, **kde dekorácie z hrobov končia, keď doslúžia**. Pokiaľ je súčasťou cintorína veľkokapacitný kontajner, pozrime sa so žiakmi, čo sa v ňom nachádza. Podobne nahliadnime do menších odpadkových nádob na zmesový či triedený odpad. Následne sa spoločne **zamyslime nad otázkami**:

- Triedi sa na cintoríne odpad? A ak áno, aké druhy?
- Pokiaľ sú medzi dekoráciami aj LED sviečky, do akého odpadu patria, a je na ne na cintoríne kontajner? (elektroodpad)
- Je odpad v košoch správne vytriedený? (môžeme nahliadnuť)
- Dajú sa niektoré dekorácie vôbec vytriediť?
- Aký odpad má podľa vás zmysel na cintoríne triediť?
- Ako vie každý z nás minimalizovať vznik odpadu tým, čo na hroby prináša?

5) Biodiverzita na cintoríne / 20 minút

Žiakov opäť rozdelíme do skupín, v ktorých pracovali predtým a opäť im rozdáme podložky s papiermi. Budú potrebovať čistú plochu na písanie, ktorú nájdú na druhej strane metodického listu.

Dáme im 10 – 15 minút na to, aby sa v skupine prešli po cintoríne (ak je veľký, tak len po okolí) a zamerali sa na jeho biodiverzitu. Čo tu rastie a žije? Nachádzajú sa tu aj nejaké ľudmi umiestnené prvky, ktoré podporujú biodiverzitu, teda lákajú rôzne druhy organizmov, aby na cintoríne žili?



TIP:

Ak si myslíte, že niektorí žiaci nemusia rozumieť pojmu biodiverzita, tak si ho najskôr v skupine vysvetlite.

Biodiverzita = pestrosť života, rozmanitosť živočíšnych alebo rastlinných druhov.

Po čase určenom na samostatnú prácu v skupinách sa opäť so žiakmi na vopred určenom mieste stretne a diskutujeme o tom, čo si všimli. Za každú skupinu opäť prezentuje výsledky jeden hovorca.

Následne môžeme položiť žiakom otázky:

- Je tu podľa vás dostatok miesta pre prírodu?
- Je cintorín dobre prispôsobený na klimatické zmeny (napríklad dostatok zelene, možnosť vsakovania vody, zadržiavanie vody (sudy, iné retenčné nádoby a pod.)?)
- Čo by ste na cintoríne zmenili, aby ste sa tu cítili lepšie ako návštevníci a zároveň, aby sa tu lepšie cítili aj rastliny a zvieratá?
- Aké prvky na podporu biodiverzity vieme na cintoríne vytvoriť?
- Dá sa o cintorín starať tak, aby bol citlivejší k prírode? (napríklad mozaikovito a ručne kosiť, nepoužívať chemické postreky proti burinám a pod.)

Odborný „ťahák“ pre učiteľa k aktivitám 3, 4 a 5 nájdete v [Prílohe 4](#).

6) Záver / 5 minút

Exkurziu na cintoríne môžeme ukončiť kolečkom, v ktorom každý za seba povie, čo ho/ju najviac **prekvapilo/čo nové sa dozvedeli**.

Na záver sa skúsme spýtať žiakov, čo môžeme spoločne ako trieda urobiť pre to, aby boli cintoríny miestom citlivejším k ľuďom aj k prírode.

TIPY NA ZELENÉ DUŠIČKY:



- Spravte si na škole workshop výroby dušičkových vencov – sami alebo s lokálnym kvetinárom/kvetinárkou/majiteľmi kvetinovej farmy: <https://fb.watch/uglXeLdKSm/>
- Odovzdajte vedeniu obce plagát Viac lásky, menej plastov, ktorý môže v čase Dušičiek vyvesiť na nástenku cintorína: <https://zelenaskola.sk/pre-skoly/materialy-na-stiahnutie/>
- Vyroberte si svietnik a sviečky, pozrite si pred tým [video: https://fb.watch/v8Ptz5B8x8/](https://fb.watch/v8Ptz5B8x8/)



PRÍLOHA 1

Rekordéri medzi ozdobami

Pokúste sa nájsť na cintoríne dekoráciu, ktorá zodpovedá týmto kritériám:

		
Estetika/vzhľad dekorácie	Páči sa nám najmenej	Páči sa nám najviac
Vplyv na životné prostredie	Najmenej šetrná k životnému prostrediu – najmenej „eko“	Najšetrnejšia k životnému prostrediu – najviac „eko“

Dotazník

V blízkej dobe spoločne **navštívime cintorín v našej obci/meste** a budeme sa tam rozprávať o tom, aké ozdoby tam nosíme, aký **odpad tam vzniká** a aké majú plastové vence a sviečky **vplyv na prírodu**.

Aké je tvoje meno?

.....

Aký máš pocit z toho, že navštívime cintorín?



Prečo si si vybral/a tohto smajlíka?

Je niečo, čoho sa obávaš pri rozhovoroch o cintorínoch a o tom, ako zdobíme hroby našich blízkych, ktorí už zomreli?

Ako sa cítiš pri návšteve cintorína?

- a) dobre, chodím tam rád/rada;
- b) nijako, je mi to jedno;
- c) nemám rád/a cintoríny.

Tu môžeš napísať prečo

.....

Je niečo, čo mi ako učiteľovi/učiteľke chceš k tejto téme napísať?

.....

.....

Príklady dekorácií, ktoré nie sú šetrné k životnému prostrediu a nedajú sa recyklovať

ZDROJE FOTOGRAFÍ: archív Funebra (Uršula Mičovská, Mirka Sliacka, Andrea Uherková), Pixabay



Plastový veniec v celofáne



Plastová kytica v kvetináči zaliata v betóne



Kahance na sviečky z rôznych materiálov –
sklo, plast, kov, vosk



LED kahance (sviečky na batérie)

Príklady dekorácií, ktoré sú šetrné k životnému prostrediu



Prírodný veniec z ihličia a jesenných plodov



Živá kytica bez obalov a bez stúh



Svietnik, napr. na malé čajové sviečky



Výsadba na hrobe

Bežné, neseparovateľné dekorácie

/ Umelé kvetiny a vence

Umelé vence a kytice sa u nás objavili až v 60. rokoch, ale dnes ich považujeme už za tradičnú výzdobu hrobov, ktorá sa objavuje na cintorínoch celoročne, nielen okolo Dušičiek. Podľa [prieskumu](#) míňajú ľudia omnoho viac na kvetiny počas Dušičiek, ako napríklad na MDŽ alebo Valentína.

Klasické umelé vence a kytice ľudia uprednostňujú najmä preto, že **dlho vydržia a sú ešte vždy lacnejšie**. Zložené sú ale z **materiálov, ktoré sa nedajú recyklovať** – sú to najmä rôzne formy plastu – tvrdý aj jemný plast, textil, pena apod. Často sú **spájané lepidlami alebo drôtom**. Keby aj jednotlivé časti bolo možné recyklovať – čo zatiaľ možné nie je – ich znečistenie lepidlom to neumožní. Navyše sa jednotlivé materiály od seba **ťažko oddeľujú**. V posledných rokoch sú veľmi rozšírené umelé kvetiny **zaliate v betóne**, aby ich vietor neodfúkol z hrobu. Ak hovoríme o možnosti separácie a recyklácie materiálov, tak táto kombinácia je tá najhoršia.

/ Kahance

Na hrobch sa najčastejšie objavujú veľké **plastové kahance** s vymeniteľnou náplňou. Ľudia majú pocit, že je to aspoň trochu ekologickejšie riešenie, keďže nekupujú vždy nový celý kahanec. Vyhorené plastové náplne kahancov sa však nedajú ďalej recyklovať, keďže sú znečistené zvyškami vosku a sú vyrobené z materiálov nevhodných na recykláciu. Pri [analýze odpadu na cintoríne vo Vrakuni](#), ktorý realizovala Funebra, bolo v jednom 500 kg kontajneri až 30 kg plastových vložiek do kahancov. Okrem toho, že sa nedajú recyklovať, je ich ďalším mínusom aj to, že sviečky sú z parafínu, čo je jeden z **ropných produktov**.

Mnoho ľudí volí plastové svietniky pred sklenenými najmä preto, že sú odolnejšie a nerozbijú sa. Problémom cintorínov na Slovensku je aj to, že sme zvyknutí nosiť na hroby kahance nie jeden za rodinu, ale každý sám za seba. Na niektorých hrobch tak nájdeme aj 10 a viac kahancov. Vytvárame tak množstvo odpadu.

VEDELI STE,

že na nemožnosť recyklácie plastových náplní kahancov zareagoval na západnom Slovensku **projekt Reparař?** Vďaka jednému nadšencovi sú na vybrané cintoríny umiestňované špeciálne kontajnery na zber výlučne týchto vyhorených náplní – tie sú potom očistené od vosku, ktorý sa použije na výrobu nových sviečok. Niektoré plastové obaly je možné znovu naplniť, niektoré sa musia poslať do spaľovne.

Veľmi nešetrným trendom posledných rokov sú **LED kahance**, ktoré vyžadujú **batérie** a vzhľadom na to, že na cintorínoch sa elektroodpad nezbiera, skončia v zmesovom odpade. Ide o nebezpečný odpad (viac na <https://elektroodpad.zivica.sk/>), ktorý je pre spaľovací proces navyše **nebezpečný**. Aj



keby sme si dali námahu takýto kahanec rozobrať, tvrdý plast, z ktorého je vyrobený, nie je ďalej recyklovateľný.

Pri elektrosviečkach je problémom nielen elektroodpad, ktorý ich používaním vzniká. Na **výrobu batérií**, ktoré sú vo vnútri, treba ťažiť zo zeme rôzne chemické prvky, prevážať ich a väčšinou končia v nevytriedenom odpade na skládkach, kde hrozí aj riziko vznietenia a požiaru, alebo v spaľovni. Rovnakou záťažou pre životné prostredie je plast, z ktorého je sviečka zhotovená, väčšinou nie je záujem o jeho ďalšiu recykláciu. Najlepšie je takéto sviečky vôbec nepoužívať. Ak je to však pre ľudí z rôznych dôvodov praktické, radíme používať sviečky s batériami, ktoré sa dajú nabíjať, alebo batérie v tej istej sviečke vymieňať a použité odovzdávať na recykláciu. Elektrosviečku, ktorá úplne doslúžila, odovzdávame vždy celú a nerozobratú do špeciálneho **kontajnera na elektroodpad**.

Prírodné dekorácie

/ Živé kvety a kytice

Vhodnou alternatívou k umelým kvetom a vencom sú **živé kvety**, ktoré môžeme ukladať na povrch hrobov alebo **vkladať do váz**, ak sú takéto vázy súčasťou hrobových zariadení.

Pozor si treba dať na to, že aj živé kvety sa často objavujú obalené priehľadnou fóliou a zdobené stuhami. Kým živé kvety by sa dali skompostovať, ľuďom sa málokedy chce vyberať ich z plastového balenia. Takéto kvety pochádzajú navyše zväčša zo vzdialených krajín (z Talianska, ale aj Afriky či Južnej Ameriky), kde sú neekologicky pestované a majú obrovskú ekologickú stopu (výukový program k tejto téme: <https://zivica.sk/kniznica/prirucka-komu-patri-zem/>)

Dôležité je preto myslieť na to, **odkiaľ kvety pochádzajú**. V súčasnosti si môžeme vybrať kvety od lokálnych pestovateľov a slovenských kvetinových fariem, ktoré sú v okolí a kvety z nich nie sú chemicky ošetrované.

Opomenúť by sme nemali ani **spôsob viazania kvetov**. Aby sme ich po ich doslúžení mohli vyhodiť do kompostu alebo kontajnera na bioodpad, je potrebné, aby boli zviazané len prírodným špagátom (napríklad jutovým).

Na niektoré cintoríny občas zabľúdia aj **zvieratá**, a to najmä srny, ktoré si rady pochutnávajú na jedlých častiach dekorácií. Pokiaľ zjedia drôt alebo lepidlo, ktorými sú kvetinové vence alebo kytice zviazané, môže im to ublížiť.



TIP

Skúste so žiakmi pátrať, aké najbližšie **kvetinové farmy a pestovateľov máte v okolí**. V prípade záujmu a dohody si na ne môžete spraviť aj exkurziu. Žiaci z nej môžu spracovať fotoreportáž, interview či spracovať vplyv lokálnej farmy na životné prostredie.

Vypestujte si vlastné kvety: plagát Prírodný dušičkový veniec: <https://zelenaskola.sk/pre-skoly/materialy-na-stiahnutie/>

Materiál na kytice nazbierajte – dbajte na šetrnosť (menej je viac).

/ Prírodné vence

Mnohí pred kyticami uprednostňujú klásť na hroby blízkych vence, ktoré sú tradičným symbolom spomienky, najmä počas Dušičiek. Vyrobené bývajú z ihličia, živých a sušených rastlín alebo šišíek. Ich masívnosť zabezpečí, že sú stabilnejšie a vydržia dlhšie aj v nepriaznivom počasí. Vence môžeme vyrábať sami alebo ich kúpiť u kvetinárov. Platí tu však to isté, čo pri kyticiach – veľmi dôležitý je ich pôvod a viazanie. A tiež by sme mali zvážiť ich množstvo.

VEDELI STE,

že v prípade vencov sa často stáva, že hoci z diaľky vyzerajú úplne prírodne, pri ich dôkladnom skúmaní zistíme, že to tak nie je? Niekedy bývajú zafarbené syntetickými farbami (napríklad šišky). Komponenty bývajú navyše zviazané drôtom alebo plastovým lankom. To znemožňuje ich následné triedenie a recykláciu, keďže väzba sa veľmi ťažko oddeľuje.

Peknou tradíciou môže byť aj **spoločné tvorenie dušičkového venca**, napríklad s deťmi. Môžeme použiť rastliny, ktoré mal daný zosnulý človek rád a rozprávať sa o jeho živote popri tvorení. Na základ venca postačí prútie, vinič, pavinič alebo plamienok plotný a na viazanie obyčajný špagát, aby sme mohli celý veniec na konci jeho života skompostovať.

/ Živé kvety v kvetináči

Táto forma dekorácie sa môže zdať ako ideálnym variantom – kvetináč sa buď odloží a znovu použije, alebo vyhodí do plastu. Pokiaľ to tak je, výsadba môže byť šetrnejším a dlhodobejším riešením, ako neustále meniť živé rezané kvety. Všimame si však na cintorínoch, že ľudia ich skrátka vyhadzujú spoločne (kvetináč aj rastlinu) – buď do bioodpadu, alebo do plastu či zmesového odpadu. Dôležité tiež je, odkiaľ pochádzajú sadenice rastlín. Väčšina rastlín, ktoré kúpime v obchodoch, má totiž pôvod mimo Slovenska a boli vypestované s použitím chémie, čím stúpa ich ekologická stopa.

Dobrym riešením sú **kvetináče, ktoré sú súčasťou hrobových miest** (vytvorené z kameňa) a menia sa v nich len pôda a rastliny. Ešte lepším riešením je nemať hrob prekrytý kamennou doskou, ale **na povrchu so zeminou** pestovať trvalky, prípadne lúčny trávnik. Výsadby si môžeme predpestovať sami alebo použiť lokálne zmesi semien.





VEDELI STE,

že záplava kvitnúcich rastlín na cintorínoch počas Dušičiek môže zmiast' opelovače? Na veľkých cintorínoch náhle vzniká **veľké množstvo pastvy pre opelovače**, najmä včely, ktoré už sú v čase Dušičiek zazimované. Znamená to, že ich dušičková pastva prebudí zo zimného odpočinku a núti ich na zbieranie potravy spotrebovať energiu, ktorá im môže v zimných mesiacoch chýbať a oslabiť ich do ďalšieho roku.

/ Svietniky

Je v poriadku, ak chceme priniesť na hrob aj sviečky. Môžeme si však zvoliť svietniky, v ktorých budeme stále **meniť len náplň**. Ideálne je, ak je **svietnik už súčasťou hrobu** a dá sa v ňom meniť len sviečka (napríklad čajová). Parafínové sviečky môžeme vymeniť za tie zo **včelieho vosku alebo rastlinné** (napríklad sójové).

Rôzne úpravy hrobov

Starostlivosť o hroby a spomínanie na zosnulých má v každej krajine svoje tradície. V našich končinách majú mnohí vštepené to, že úprava hrobu odráža vzťah k zosnulým. Preto majú niektorí ľudia tendenciu hroby prezdobovať a, takpovediac, súťažiť medzi sebou v tom, kto má drahší pomník, väčšie vence a komu dlhšie horia sviečky na hrobe. Akoby toto množstvo meralo lásku a hĺbku spomienky k zosnulému. Pre mnoho ľudí je to skôr zbytočne stresujúce. Zvlášť v menších komunitách sa cítia niektorí ľudia odsudzovaní, ak sa nestarajú o hroby tak ako väčšina. Mnohí na to ale nemajú dostatok času ani financií alebo im množstvo plastu na hrobe nedáva zmysel. Hroby sa navyše čím ďalej, tým viac zjednocujú v podobe prekrytia tmavým kameňom, bez výsadiel. V minulosti boli bežné hrobové výsadby alebo aspoň kvetináčové rastliny.

VEDELI STE, ŽE...

Väčšina kamenných platní na výrobu hrobov na Slovensku pochádza z krajín, ako sú **India, Čína alebo Taliansko**? V ázijských krajinách je kameň často ťažený aj v neférových pracovných podmienkach.

Čím tmavšiu farbu kamene majú, tým viac prispievajú k otepľovaniu okolitého prostredia počas slnečných dní.

Na čo môžeme myslieť pri zakladaní nového hrobu?

- zabudovať doň **svietnik na sviečky**, v ktorom budeme vymieňať len sviečku, nie celý svietnik (kahanec),
- zabudovať doň **vázu na kvety**,
- **neprekrývať povrch** kamennou doskou, ale založiť na ňom **výsadbu s rastlinami**.



Kontajnery ako súčasť problému

Dôležité je mať na pamäti, že zo všetkého, čo na hrob prinesieme, **sa stane časom odpad** a mali by sme už pri kúpe hrobovej výzdoby myslieť na to, či sa dá recyklovať, alebo skončí v zmesovom odpade. Ako aj pri kvetinách platí, najlepšie je na hrob nenosiť nič alebo zvoliť čo najšetrnejšiu alternatívu – napríklad sklenený svietnik s pieskom a zapichnutou bezobalovou sviečkou, lucerny s možnosťou vloženia čajovej bezobalovej sviečky a podobne.

Na cintorínoch tiež **chýbajú správne kontajnery** – z našej praxe vieme, že najužitočnejšie by boli **kontajnery na bioodpad** – to je druh odpadu, ktorý je ľahko rozložiteľný a aj jeho spracovanie môže byť efektívne – vznikne z neho nová pôda.

Aby návštevníci cintorínov odpad správne vytriedili, je ideálne pomôcť im v tom, napríklad, v dušičkovom období – či už **informačnými materiálmi, alebo priamo pracovníkmi/ dobrovoľníkmi** v teréne.

Mnohé obce a mestá zavádzajú aj kontajnery na papier a plast, pričom sa v nich zriedka objavuje odpad, ktorý tam vyslovene patrí. Pri návštevách cintorínov si všímame obsah kontajnerov a výsledkom často býva to, že vo všetkých je všetko. Papieru vzniká na cintorínoch veľmi málo, veľké kontajnery tak zostávajú takmer prázdne a ak sú ostatné preplnené, prirodzene to ľudí láka hádzať odpad tam, kde je ho menej.

Správy cintorínov **nemajú kapacitu** odpad z košov prezrieť a ešte raz opätovne správne vytriediť a často sa stáva, že vývozca odpadu buď odmietne odpad vyvieť, alebo ho musí skrátka pridať k zmesovému.

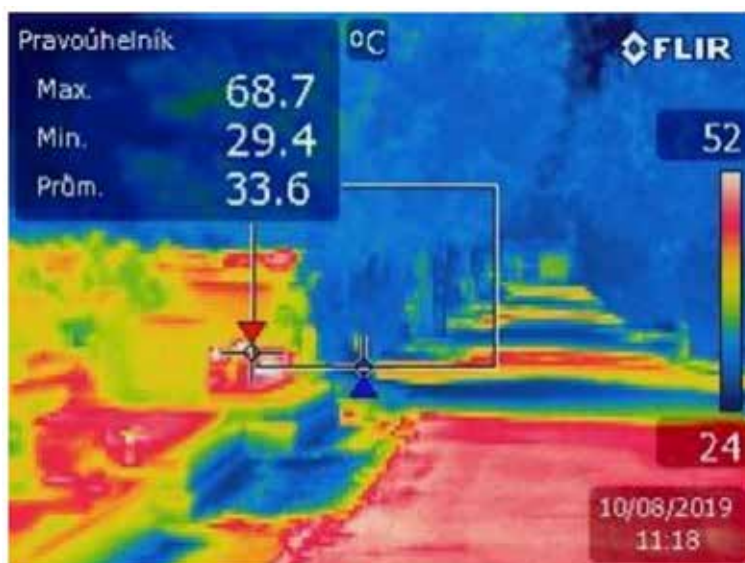
Udržateľnosť celých cintorínov

Z akých dôvodov sú bežné cintoríny neudržateľné?

- údržba zelene je príliš **intenzívna**, kosí sa často motorovými a benzínovými kosačkami, trávnik je druhovo chudobný a presušený, nemôžu sa tu usídlieť ani drobné živočíchy, hmyz a vtáctvo;
- povrchy na cintorínoch **nevsakujú vodu**, tá odteká do kanalizácie a nemá možnosť ochladiť okolie a zlepšovať mikroklimu;
- mnohé cintoríny majú **nedostatok výsadiel/zelene**, ktorá by zlepšovala mikroklimu, vytvá-

rala tieň, ochladzovala povrch a zvyšovala vlhkosť vzduchu;

- na cintorínoch pribúdajú hroby celkovo prekryté kameňom (najmä tmavej farby) – v letných mesiacoch sa **hroby prehrievajú** a prispievajú k zvýšenej teplote a cintoríny sa stávajú tepelnými ostrovmi v mestách.



Zdroj termosnímky: Archív Funebra

Cintoríny tak neprinášajú mestu alebo obci žiadnu ekologickú hodnotu, ktorá je tak dôležitá zvlášť dnes, **v čase klimatickej krízy**.

Čo môžeme urobiť my?

1. Dopriať si čas a premýšľať dopredu

Čím menej času máme na premýšľanie a prípravu, tým skôr sa dopustíme toho, že nakúpime dekorácie, ktoré nie sú udržateľné. Pokiaľ sa budeme pripravovať na dušičkový čas dopredu a premýšľať nad tým, odkiaľ a čo chceme na cintoríny nakúpiť, prípadne čo môžeme sami vyrobiť, o to viac môžeme byť dôslední pri tom, aby boli tieto dekorácie udržateľné a prírodné. Najefektívnejšie teda je buď **nepriinášať na hroby žiadnu výzdobu** a netvoríť tak žiadny odpad, alebo **prinášať kompostovateľné varianty** – živé alebo sušené kvetiny a postarať sa o to, aby skončili tam, kde majú, keď už doslúžia.

V tejto rýchlej dobe je to pre viacerých náročné, ale planétu máme len jednu. Cintoríny sú miestom našej poslednej ekologickej stopy a aj tu ju môžeme znižovať.

2. Minimalizovať počet použitých ozdôb

Tak ako pri ostatných aspektoch v živote, snažme sa preferovať **kvalitu pred kvantitou**. Spojme sa s ostatnými členmi rodiny a vyberme **1 dekoráciu, ktorú prinesieme spoločne**. Môžeme dať za rodinu vyrobiť jeden veniec lokálnej kvetinárke. Je to nielen ekologickejšie, ale aj ekonomickejšie riešenie. Dávajme zosnulým viac rešpektu a lásky, než množstvo vecí na miesto ich posledného odpočinku. Svetlo sviečky je symbolom večnej spomienky, a tak by sme k nemu mali aj pristupovať – ide o symbol, a tak stačí, ak na hrobe horí **jedna sviečka**.

3. Prinášať udržateľné dekorácie a znovu-používať

Keď sa rozhodneme dekorácie priniesť, dbajme na to, aby nemali negatívny vplyv na životné prostredie. Kytice a vence by sa mali dať ideálne celé skompostovať. Pozorne si všímajme, aby neboli ich súčasťou plasty, kovové drôty alebo lepidlá. Pokiaľ sú kvetinové aranžmány v pene, môžeme túto penu použiť **opakovane** niekoľko rokov. Súčasťou hrobu môže byť tiež **váza na kvety** alebo jeden svietnik, v ktorom len **vymieňame sviečku**.

4. Dekorácie po ich doslúžení správne zhodnotiť

Keď dekorácie na hroboch doslúžia, je dôležité, aby sa mohol tento odpad zhodnotiť správnym vytriedením a následnou recykláciou. Pokiaľ živé alebo sušené dekorácie vhodíme do koša na zmesový odpad, skončia na skládke alebo v spaľovni. Ich miesto je preto **v nádobe na bioodpad alebo v kompostéri**. Každý cintorín by mal mať takúto nádobu aspoň jednu. Výplň z nevyhorených kahancov sa dá zhodnotiť len na pár vybraných cintorínoch na Slovensku.



TIP

Pokiaľ ide o zvyšky sviečok zo včelieho vosku, niektorí včelári ich radi odoberú, aby z nich mohli vyrobiť ďalšie produkty.

5. Žiadať obce alebo mestá, aby pristupovali k cintorínom s väčšou úctou

Niektoré veci môžeme ovplyvniť ako návštevníci cintorína, ale mnohé má v rukách len Správa cintorínov a vedenie miest a obcí. Môžeme byť **aktívnymi občanmi** a prejavíť, že nám záleží na podobe a fungovaní cintorínov. Žiadať môžeme, aby vedenie miest a obcí:

- **vytvorilo infokampaň** o tom, aké šetrné a udržateľné dekorácie sa dajú nosiť na hroby (najmä počas dušičkového obdobia) – plagáty a tabule;
- **umiestnilo predajný stánok** s udržateľnými, prírodnými dekoráciami pri cintoríne;
- zabezpečilo dostatok kontajnerov na triedený odpad – najmä na bioodpad a usmerňovanie správneho triedenia v období Dušičiek;
- **zakotvilo zákaz nosenia plastových dekorácií na hroby** vo Všeobecne záväznom nariadení k cintorínu;
- **uplatnilo prírode-blízky manažment cintorína** (extenzívne mozaikovitú kosenie, nepoužívanie pesticídov, výsadbu zelene a pod.)

- **vytvorilo potravné a úkrytové možnosti pre živočíchy** – osadilo vtáče a netopierie búbky, hmyzie hotely, vytvorilo napájadlá pre vtáky a hmyz, vysádzalo nektarodajné druhy rastlín a jedlé druhy kríkov a stromov.

Pokiaľ vnímame, že je na to priestor, môžeme na obec/mesto apelovať aj so žiadosťou **založiť prírodný cintorín** – buď nový, alebo ako súčasť toho existujúceho. Konzultácie vám poskytnete: <https://funebra.sk/>

Prírodné pohrebništvo

Prírodné pohrebništvo je **nový smer prístupu k cintorínom a pohrebom**. Od 90. rokov vznikajú po celom svete prírodné cintoríny, kde nenájdete klasické náhrobky, ale napríklad stromy alebo kvetinové záhony. Mená zosnulých sa nachádzajú buď na tabuľkách priamo na hrobových miestach, alebo na jednom spoločnom mieste. Niektoré cintoríny hroby vôbec neoznačujú. Dôležitým pravidlom týchto cintorínov je, že sa sem neprinášajú žiadne nerozložiteľné dekorácie a niekde nie sú povolené ani živé kvetinové dary. Sviečky sa obvykle zapalujú na jednom mieste. Na Slovensku založila organizácia ŽIVICA dva takéto cintoríny – vo Zvolene Záhradu spomienok, v Košiciach Les spomienok. Na oboch miestach sa zapalujú bezobalové, plávajúce sviečky na vodnej hladine kamenných diel, ktoré sú zároveň akýmsi srdcom týchto priestorov a kde prebiehajú rozlúčky pod korunami stromov. Na prírodných cintorínoch sa o hroby stará príroda, prirodzená estetika miesta nenúti ľudí prinášať dekorácie. Všetky hroby sú rovnocenné a splývajú s prostredím. Sú miestom, kde môžeme spomínať citlivo a s úctou k pozostalým aj životnému prostrediu.

TIP

Vyberte sa so žiakmi na **exkurziu na prírodné cintoríny**. Vo Zvolene môžeme absolvovať aj výučbový program zameraný na porovnanie klasického a prírodného pohrebništva spojený s návštevou Záhrady spomienok. Kontakt: <https://funebra.sk/zahrada-spomienok/>



Záhrada spomienok/Zvolen
Foto: archív Funebra



Záhrada spomienok/Košice
Foto: archív Funebra



TIPY:

Video – Cintoríny nie sú skládky

<https://www.facebook.com/zelena.skola/videos/848516066570762/>

Video – Ako vyrobiť prírodný dušičkový veniec

<https://www.facebook.com/watch/?v=349684516360766&ref=sharing>

Webinár – Dušičky prírodne

https://www.facebook.com/watch/live/?ref=watch_permalink&v=779627442600312

Výroba sviečok:

<https://fb.watch/uxr8hqD1bo/>

ZA PRIPOMIENKY ĎAKUJEME PANI UČITELKÁM:

Mgr. Zuzana Almáši Lászlóová, ZŠ Hrnčiarska, Zvolen

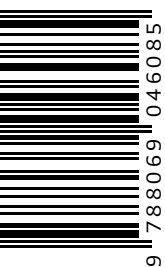
Mgr. Dana Haviarová, ZŠ Sama Cambela Slovenská Ľupča

PaeDr. Jana Križová, PhD., Univerzita Mateja Bela Banská Bystrica, Pedagogická fakulta

AUTORKA: Ing. Andrea Uherková, PhD.

GRAFICKÁ ÚPRAVA: Mgr. Svetozár Šomšák

JAZYKOVÁ KOREKTÚRA: Mgr. Barbara Babicová



www.zivica.sk

www.zelenaskola.sk

www.funebra.sk

ISBN 978-80-69046-08-5

Živica © 2024



Funebra

